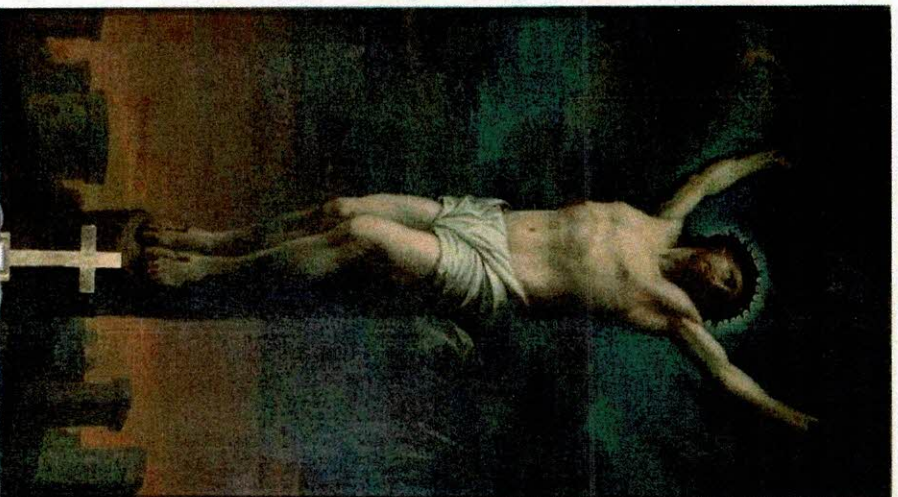


PROGRAM PRAC KONSERWATORSKICH

Rafał Hadziewicz – „Chrystus Ukrzyżowany”
(1868 r.)

Obraz kościoła pw. św. Apostołów Piotra i Pawła w Jabłoni Kościelnej



WOJEWÓDZKI URZĄD
OCHRONY ZABYTEK
w Białymstoku
DELEGATURA W ŁON
18-400 Łomża, ul. Nowe
tel./fax 86 216-34-08

ZGODNIE Z POZWOLENIEM PMKZ

z dnia 09.02.2024

znak sprawy Ł.5144.12.2023/1

AUTORZY PROGRAMU:

Diana Kulakowska (nr dyplomu 11802) *Diana Kulakowska*
Marcin Petrus (nr dyplomu 11481) *Marcin Petrus*
Anna Rottau (nr dyplomu 13099) *Anna Rottau*

ZAMAWIAJĄCY:

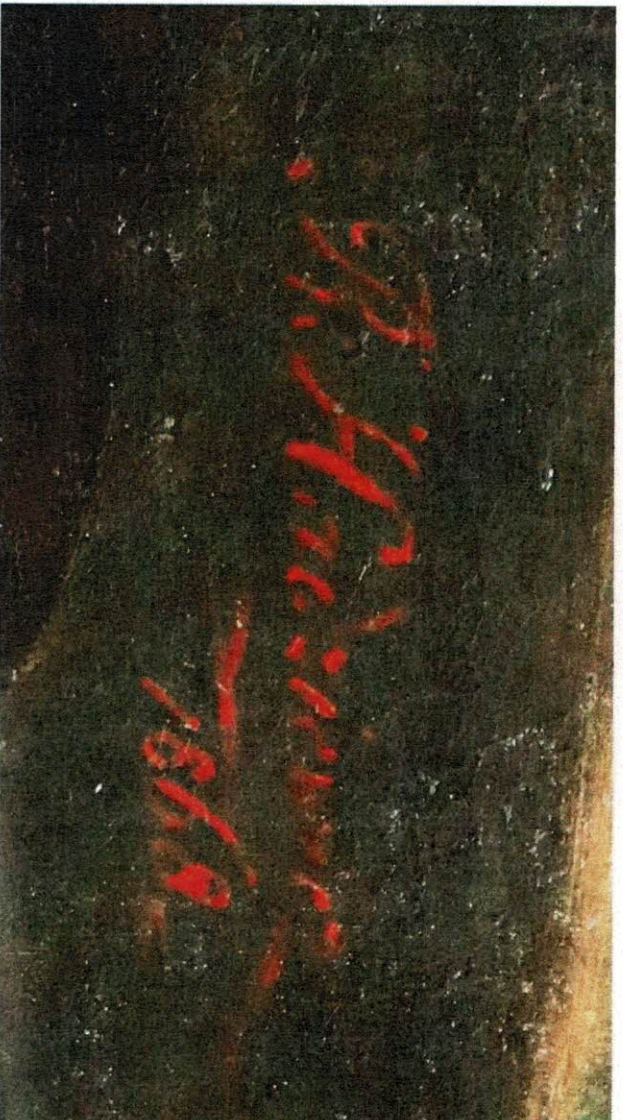
Parafia Rzymskokatolicka w Jabłoni Kościelnej, Jabłoń Kościelna, ul. Kolejowa 5, 18-212
Nowe Piekuty

WARSZAWA, wrzesień 2023

OPIS OBIEKTU

Przedmiot opracowania stanowi obraz sztalugowy pt. „Chrystus Ukrzyżowany” o wymiarach 198 x 101 cm. Został namalowany w roku 1868 przez Rafała Hadziewicza na zlecenie Ignacego Jelińskiego¹ do nowobudowanego kościoła parafialnego pw. św. Apostołów Piotra i Pawła w Jabłoni Kościelnej (Jabłoń Kościelna, ul. Kolejowa 5, 18-212 Nowe Piekuty). Jest to obraz wykonany prawdopodobnie w technice olejnej na płótnie, sygnowany w prawym dolnym rogu czerną farbą „R. Hadziewicz 1868” [Il. 1]. Obecnie znajduje się w prezbiterium kościoła w późno klasycystycznym ołtarzu głównym (powstałym po 1872 roku) [Il. 2].

Ołtarz przechodził konserwację w 1927 roku oraz w czasie, kiedy pracami przy kościele kierował ks. Leopold Rogowski (wikariusz w latach 1956-70; proboszcz w latach 1970-1991)². Również za probostwa ks. Rogowskiego przeprowadzona została konserwacja czterech znajdujących się w kościele obrazów R. Hadziewicza, w tym „Chrystusa Ukrzyżowanego”. Nie jest znana dokładna data wykonania prac konserwatorskich ani nazwiska wykonawców tych prac.



Il. 1 Sygnatura Rafała Hadziewicza wykonana w prawym dolnym rogu obrazu „Chrystus Ukrzyżowany”.

¹Romanuk Z., *Słownik historyczny miejscowości i postaci z terenu gminy Nowe Piekuty*, Nowe Piekuty 2014, s. 78 [online:] https://www.nowepiekuty.pl/wp-content/uploads/2018/04/Ksiazka_druk.pdf [dostęp: 06.09.2023].

²K. Chaberek, *Wielki Jubileusz 500-lecia Parafii Jabłoń 1493-1993, 125 rocznica Świątyni Parafialnej 1868-1993*, Jabłoń, 1993, s. 12.

PROGRAM PRAC KONSERWATORSKICH I RESTAURATORSKICH – CHRYSZTUS UKRZYŻOWANY, RAFAŁ HADZIEWICZ, 1868;
D. KUŁAKOWSKA, M. PETRUS, A. ROTTAU



Il. 2 Obraz w miejscu Jego stałego przechowywania.

TECHNIKA ORYGINALU I ANALIZA SPOSOBU WYKONANIA

Malarstwo R. Hadzewicza było przedmiotem badań techniczno-technologicznych podczas przygotowań do wystawy monograficznej tegoż artysty w MN w Kielcach (Rafala Hadzewicza twórcze życie. Wystawa monograficzna), która miała miejsce od 23 czerwca do 31 grudnia 2016.

Obraz został namalowany na podobrazii płóciennym, prawdopodobnie lnianym³, pokrytym jasną (widoczną w przetarciach warstwy malarskiej), wyszlifowaną preparą. Nie można wykluczyć użycia płótna z fabrycznie przygotowaną preparą. Kompozycja mogła zostać naniesiona na przygotowane płótno za pomocą tuszu lub farby i podmalowana monochromatycznie farbą olejną o kolorze brązowym (partie cieni, karnacji) i zielonkawym (partie pejzażu). W partiach światła występują delikatne impasty, a pozostałe fragmenty kompozycji są malowane dość cienko. W partiach pejzażu światła wyróżniają z cieńszej warstwy malarskiej, wykorzystując jasny kolor prepary. Modelunek jest stosunkowo gładki, światłocien uzyskiwany przez rozjaśnienie koloru lokalnego.

TECHNIKA I ANALIZA SPOSOBU WYKONANIA WARSTW WTORNYCH

W przeszłości obraz poddany został zbiegom konserwatorsko-restauratorskim prawdopodobnie dwukrotnie. Zakres przeprowadzonych wówczas prac nie jest znany. Na powierzchni obrazu widoczne są scalenia kolorystyczne - zarówno punktowe retusze, jak i nieco bardziej rozległe przemalowania pokryte grubą, równą warstwą werniksu. Nie można również wykluczyć wykonania uzupełnień prepary. Wydaje się, że miejscowo przeprowadzono także reperację uszkodzonego podobrazia, jednak sposób jej wykonania nie mógł być ustalony podczas oględzin obrazu z uwagi na jego lokalizację (montaż w ołtarzu głównym). Ponadto cały obraz został zdublowany na nowe płótno - technika dublazu na tym etapie nie mogła zostać dokładnie określona. Dodatkowo od odwrocia obraz został luźno obity pomalowaną na czarno tkaniną, chroniącą go przed nadmiernym osiadanem brudu.

STAN ZACHOWANIA OBIEKTU

Rozpoznanie aktualnego stanu zachowania obiektu dokonano podczas wizji lokalnej we wrześniu 2023 roku, w trakcie której obejrzano łąco obrazu w świetle widzialnym rozproszonym i boczny, a także w promieniowaniu ultrafioletowym. Oględziny odbyły się w miejscu przechowywania obrazu, lecz bez jego wyjęcia z konstrukcji ołtarza, co znacząco ograniczyło dostęp do odwrocia i możliwość dokładniejszego zapoznania się ze stanem technicznym podobrazia. Poniższy opis stanu zachowania wykonano zatem na tyle dokładnie, na ile pozwoliły na to warunki, w jakich przeprowadzono wstępne oględziny.

Stan zachowania obiektu można określić jako umiarkowany. Głównym czynnikiem wpływającym na stopniowe pogarszanie się stanu zachowania obrazu jest długo utrzymująca się wysoka wilgotność względna powietrza wewnątrz kościoła, a okresowo także kondensacja pary wodnej na wychłodzonych

³ Wiele płócien Hadzewicza zostało zidentyfikowanych jako płótna lniane, co dokładniej opisuje M. Misztal; patrz: M. Misztal, *Obrazy Rafała Hadzewicza o tematyce religijnej - uwagi dotyczące budowy technicznej i problematyka konserwatorska na podstawie prac z kolekcji Muzeum Narodowego w Kielcach*, „Rocznik Muzeum Narodowego w Kielcach”, 2013, s. 342-356; M. Misztal, *Malarstwo portretowe Rafała Hadzewicza: uwagi dotyczące budowy technicznej i problematyka konserwatorska na podstawie prac z kolekcji Muzeum Narodowego w Kielcach*, „Rocznik Muzeum Narodowego w Kielcach”, 2012, s. 199- 225.

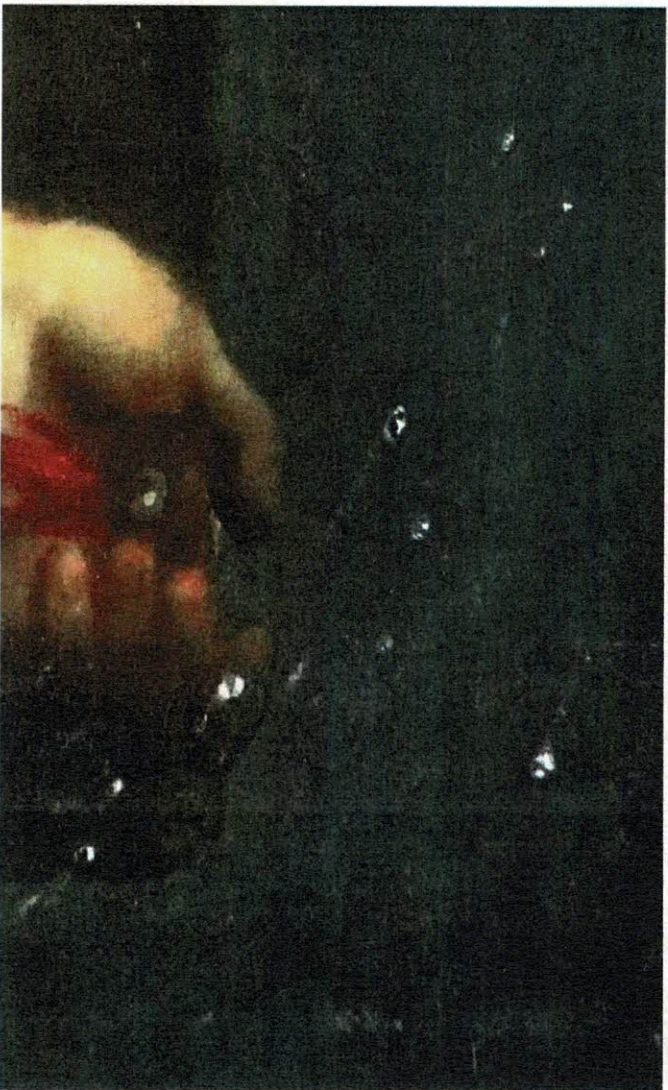
powierzchniach ścian i okien. Obraz wmontowany jest w ołtarz główny, będący samonośną konstrukcją drewnianą odsuniętą od ściany zewnętrznej świątyni o kilkadziesiąt centymetrów. Sam obraz nie jest zatem narażony na bezpośredni kontakt z zawilgoconym i chłodnym murem, jest również odpowiednio wentylowany od odwrotca. Niemniej jednak wahania wilgotności względnej powietrza we wnętrzu kościoła spowodowały powstanie rozległej siatki spękań warstwy malarskiej, werniksu i zaprawy [Il. 3]. Uszkodzenia te mają lekko podniesione krawędzie, tworzące spękania daszkowate i deformacje mieszczkowate, których konsekwencją są drobne wykruszenia krawędzi łusek widoczne w wielu partiach malowidła [Il. 4]. Spękania te mogą w dłuższym czasie powodować nie tylko nieczytelność dzieła poprzez nierównomierne rozpraszanie światła, ale też z biegiem lat (powtarzając wielokrotnie naprężanie i rozprężanie się materiałów) będą prowadzić do powstawania odspojień międzywarstwowych i stopniowej utraty malatury.

Czasowo występujący wzrost wilgotności w miejscu przechowywania obiektu powodował też osłabienie stopnia naprężenia płótna i jego obwisanie, co poskutkowało odbiciem się wewnętrznych krawędzi listew krosna oraz poprzeczki na licu obrazu (w tym miejscu wystąpiły też inne niż na pozostałej powierzchni obrazu spękania - siatka spękań jest rzadsza). Deformacje te są jednak stare, widoczne jedynie w świetle bocznym, obecnie bowiem podobrazie jest proste - prawdopodobnie za sprawą dublażu - i stosunkowo dobrze naprężone. W centralnej części kompozycji, na wysokości lewego boku Chrystusa, widoczna jest dość rozległa deformacja o pionowym, lecz nieliniowym przebiegu - przypuszczalnie ślad starego pęknięcia, rozdarcia, a być może odznaczająca się po latach lata [Il. 5, 6].

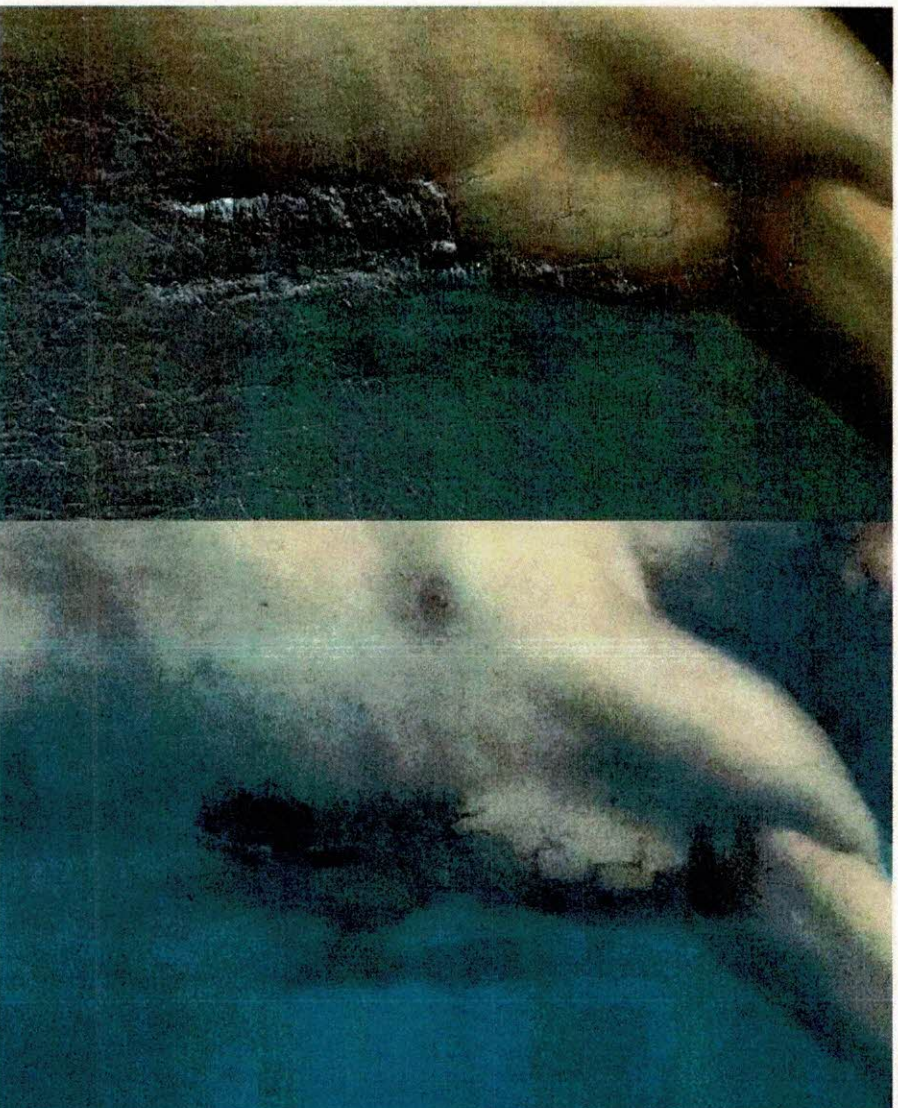
Werniks jest zabrudzony, powtarza siatkę spękań warstwy malarskiej, dość mocno pozostałki i pociemniały. W dużym stopniu zauważalne jest „ślepienie” werniksu – czyli powolna utrata przezroczystości, na którą mogą wpływać mikrospękania werniksu, jego utlenianie lub absorpcja wilgoci przez niektóre jego składniki. Nie można również wykluczyć, że przynajmniej część zabieleń i zmatowień werniksu spowodowana jest atakiem mikrobiologicznym (który stwierdzono u przynajmniej dwóch innych obrazów przechowywanych w tym kościele). Zmatowienia i ślepienie werniksu występuje w wielu miejscach obrazu w postaci mniej lub bardziej rozległych płaszczyzn niepowtarzających fragmentów kompozycji [Il. 8], co niekorzystnie wpływa na czytelność przedstawienia. Obserwacja obrazu w świetle UV pozwoliła dostrzec przemalowania i retusze, zlokalizowane głównie po prawej stronie postaci Chrystusa [Il. 7] oraz wzdłuż krawędzi obrazu. Wiele uzupełnień jest zmatowiałych i przez to zakłócających estetykę malowidła.



Il. 3 Rozbudowana siatka spekał warstwy malarskiej, zoprawy i werniksu oraz biegnąca w pionie linia odgmiczenia wewnętrznej krowędzi listwy krosna.

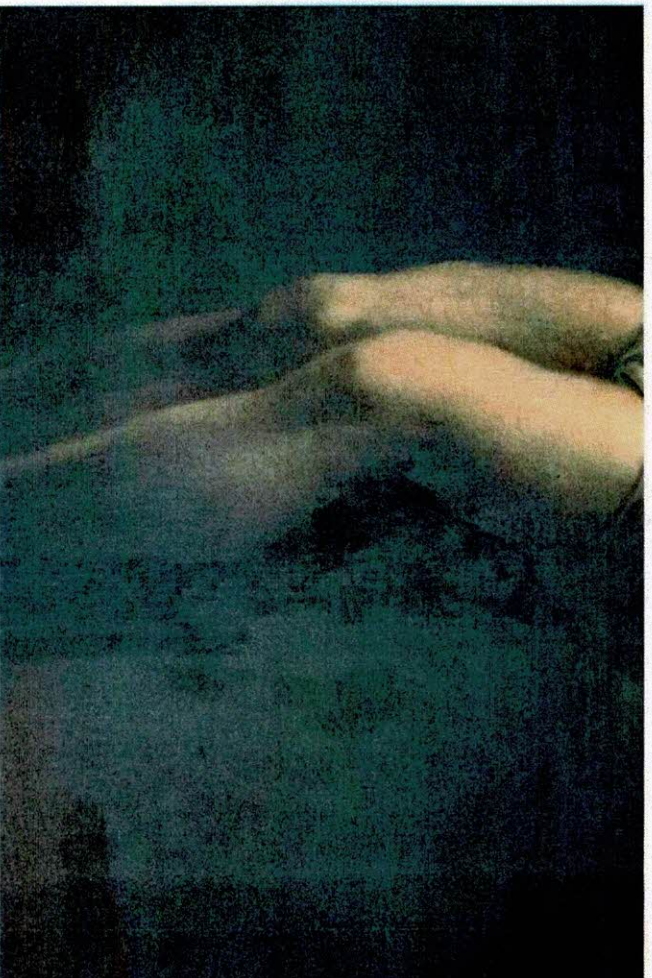


Il. 4 Wykruszenia warstwy malarskiej.



Il. 5 Stare uszkodzenie (i prawdopodobnie również reperacja) płótna widoczne w świetle bocznym w postaci rozległej deformacji.

Il. 6 Przemalowania w obrębie uszkodzonego fragmentu kompozycji widoczne w świetle UV.



Il. 7 Przemalowania i retuze widoczne w świetle UV.

PROGRAM PRAC KONSERWATORSKICH I RESTAURATORSKICH – CHRYSZTUS UKRZYŻOWANY, RAFAŁ HADZIEWICZ, 1868;
D. KUŁAKOWSKA, M. PETRUS, A. ROTTAU



Il. 8. Zabielenia spowodowane przypuszczalnie ślepieniem werniksu lub jego rozkładem pod wpływem czynników mikrobiologicznych.

5. Konsolidacja odspojonych warstw, usunięcie miejscowych deformacji warstwy malarskiej i zaprawy.

Miejscowe podklejenie odspojonych warstw zaprawy i warstw malarskich połączone z prostowaniem zdeformowanych tusek. Proponuje się zastosowanie spoiw termoplastycznych - wodnych lub rozpuszczalnikowych rozтворów żywic syntetycznych akrylowych lub winylowych.

6. Oczyszczenie lica z powierzchniowego brudu.

7. Zdjęcie obrazu z krosna.

8. Oczyszczenie odwrocia z kurzu i luźnych zabrudzeń.

9. Usunięcie starego dublażu / regeneracja starego dublażu.

Usunięcie lub regeneracja starego dublażu zależy od jego stanu zachowania i techniki wykonania. Prawdopodobnie w przypadku dublażu np. na klejster lub klej glutynowy, konieczne będzie usunięcie tego typu wzmocnienia podłoża ze względu na wysokie ryzyko wystąpienia w przyszłości ataku mikroorganizmów. W przypadku dublażu wykonanego na masę woskowo-żywiczną istnieje możliwość wykonania regeneracji starego dublażu, o ile będzie spełniał odpowiednie warunki i nie będzie negatywnie wpływał na obraz ani utrudniał prawidłowego przeprowadzenia dalszych zabiegów (np. prostowania i konsolidacji).

10. Wstępne prostowanie obrazu na stole niskociśnieniowym.

11. Wykonanie prób usuwania werniksu, retuszy i przemalowań.

12. Usunięcie werniksu, retuszy i przemalowań.

Według wykonanych prób.

13. Wykonanie reperacji oryginalnego podobrazia płóciennego – opcjonalnie, jeśli stan zachowania podobrazia będzie wskazywał na konieczność wykonania takich reperacji.

Sklejenie nitek i rozdarć na styk np. wodnymi dyspersjami żywic syntetycznych, uzupełnienie ubytków płótna – wklejenie tatek z płótna o podobnych parametrach do płótna oryginalnego za pomocą wodnych dyspersji żywic syntetycznych.

14. Dublaż na nowe płótno (opcjonalnie, jeśli stary dublaż zostanie usunięty).

Celem dublażu będzie wzmocnienie oryginalnego podobrazia, prawdopodobnie zdegradowanego i osłabionego, a także posiadającego pamięć deformacji. Wprowadzona warstwa będzie pełnić również funkcję buforującą, zapobiegającą gwałtownym reakcjom oryginalnych warstw technologicznych na zmienne warunki ciepło-wilgotnościowe panujące w kościele. Wykonanie zabiegu poprzedzi przygotowanie płótna dublażowego. Podłożem może być tradycyjne płótno linańskie lub z włókien syntetycznych - wybór zależy będzie od stanu zachowania oryginalnego płótna po wykonaniu wszystkich prac poprzedzających dublaż. Na tym etapie proponowanym spoiwem jest Beva 371, ze względu na jej odporność na mikroorganizmy oraz wahaniami wilgotności względnej powietrza. Również w trakcie prac będzie podjęta decyzja o ewentualnym zastosowaniu przekładki usztywniającej w formie np. włókniiny.

15. Uzupełnianie ubytków zaprawy.

Ubytki zaprawy zostaną uzupełnione kitem, którego właściwości są zbliżone do zapraw stosowanych na płótnach (zarówno olejnych, jak i emulsyjnych). Jako warstwa równoległe występująca z oryginałem będzie spełniał kryterium odróżnialności (widoczne np. w IR).

16. Oczyszczenie i ewentualna modyfikacja krosna / wymiana krosna na nowe.

WSKAZANIE OCZEKIWANYCH EFEKTÓW PRAC I BADAŃ

Prace konserwatorskie obejmą przede wszystkim prostowanie i konsolidację zdeformowanej warstwy malarskiej i zaprawy oraz stabilizację podobrazia poprzez wykonanie reperacji lokalnych. W zależności od techniki wykonania i stanu zachowania dublażu dopuszcza się próbę jego regeneracji lub usunięcie i wykonanie nowego w technice bardziej odpornej na zawilgocenie i wahania wilgotności względnej powietrza. W zależności od konstrukcji i stanu zachowania krosna konieczne może okazać się jego dostosowanie lub wymiana na nowe, o prawidłowej budowie. Z uwagi na występowanie śladu ataku mikrobiologicznego na innych obrazach przechowywanych w tym samym wnętrzu, wskazane jest wykonanie dezynfekcji obiektu.

Zakres ingerencji o charakterze estetycznym (usuwanie przemalowań) będzie mógł zostać ustalony po wykonaniu badań stratygraficznych (odkrywek), poszerzonych badań fizycznych (np. fotografie w podczernieniu i promieniowaniu rentgenowskim) i laboratoryjnych. Na tym etapie wskazane jest z czyszczenie malowidła z brudu, ścielenie lub usunięcie werniksu, usunięcie zmienionych kolorystycznie, zmatowiałych retuszy i przemalowań oraz wykonanie niezbędnych uzupełnień zaprawy i warstwy malarskiej. Malowidło zostanie również zabezpieczone warstwą werniksu.

Ponieważ obraz należy do większej grupy obiektów, których autorstwo, datowanie i historia są dobrze znane, może stanowić wartościowy przedmiot badań konserwatorskich i chemicznych. Niezwykle cennym byłoby wykonanie szeroko zakrojonych analiz technologicznych, w tym laboratoryjnych, które pozwoliłyby zdobyć dokładniejszą wiedzę na temat warsztatu Rafała Hadziewicza w późnym okresie jego twórczości, historii przekształceń obrazu oraz przyczyn zniszczeń.

PROGRAM PRAC KONSERWATORSKICH. PRZEWIDYWANE CZYNNOŚCI Z OPISEM METOD, MATERIAŁÓW I TECHNIK.

1. Demontaż i transport obrazu do pracowni konserwatorskiej.
2. Wykonanie szczegółowej dokumentacji fotograficznej, rysunkowej i opisowej stanu zachowania (inventaryzacja zniszczeń).
3. Wykonanie kompleksowych badań konserwatorskich w tym:
 - a) nieinwazyjnych badań z wykorzystaniem fotografii w świetle widzialnym, fluorescencji UV i IR;
 - b) badań stratygraficznych (pobranie próbek do analizy mikroskopowej) – określenie budowy warstwowej obrazu oraz analiza zidentyfikowanych warstw;
 - c) badań identyfikacyjnych - oznaczenie pigmentów i spoiw, rodzaju włókien podobrazia płóciennego oraz ewentualnie wybranych nawarstwień;
 - d) badań identyfikacyjnych mikroorganizmów.

Badania te w znacznym większym stopniu pozwolą określić technikę i technologię obrazu oraz zakres, charakter i przyczyny zniszczeń.

4. Umieszczenie obrazu w komorze fumigacyjnej.

Komorą fumigacyjną w sposób nieszkodliwy dla materiałów zabytkowych pozwala na wykonanie dezynfekcji, dezynsekcji, odkażania i odgrzybiania. Składnikiem aktywnym podczas pracy komory fumigacyjnej jest tlenek etylenu (C₂H₄O) – gaz o silnym działaniu toksycznym na wszystkie organizmy żywe.

W zależności od stanu zachowania i konstrukcji krosna zostanie ono wymienione na nowe o prawidłowej budowie lub poddane konserwacji i ewentualnym modyfikacjom, dzięki którym będzie mogło prawidłowo pełnić swoje funkcje nośne.

17. Werniksowanie wstępne.

Wstępny werniks ma zadanie oddzielić oryginalną warstwę malarską od warstwy retuszu, będzie wykonany naturalnym werniksem żywicznym, damarowym - ze względu na jego bardzo dobrą odwracalność.

18. Retusz warstwy malarskiej.

Retusz zostanie wykonany w technice odwracalnej. Wstępne scalenie kolorystyczne zostanie wykonane za pomocą farb akwarelowych. Retusz naśladowczy zostanie wykonany farbami restauratorskimi (np. farbami na bazie żywic).

19. Werniksowanie końcowe.

Werniksowanie końcowe ma na celu ujednoczenie powierzchni malatury oraz nadanie głębi kolorom. Ponadto pełni funkcję ochronną przed uszkodzeniami mechanicznymi oraz zabrudzeniami. Wykonany zostanie werniksami odpornymi na działanie wilgoci, by w przyszłości zapobiec zmianom tej warstwy pod wpływem zmiennych warunków jakie istnieją w miejscu przechowywania obiektu.

20. Wykonanie dokumentacji opisowej i fotograficznej po zakończeniu prac konserwatorskich restauratorskich.

